

愛知県公文書館年報

第 18 号

平成 15 年度



目 次

公文書館の概要 - 平成16年4月1日現在 -

1	目 的	1
2	沿 革	1
3	組 織	2
4	業 務	2
5	予算額の推移	3
6	施設の概要	3
7	主な所蔵資料	4

公文書館の業務 - 平成15年度の状況 -

1	所蔵状況	6
2	収集状況	
(1)	公文書の移管	6
(2)	30年保存文書の保管と移管	7
(3)	刊行物等の収集	7
3	整 理	
(1)	公文書	7
(2)	刊行物等	8
(3)	古文書・私文書	8
4	保 存	
(1)	複製物の作成	8
(2)	公文書等の修復	8
5	所蔵資料検索	8
6	利用状況	9
(1)	一般利用	10
(2)	行政利用	11
7	展 示	12
8	調査研究	12
9	機関紙の発行	12
○	利用案内・地図 ○	裏表紙

公文書館の概要 - 平成16年4月1日現在 -

1 目的

公文書は、行政上の必要性だけでなく、住民の生活状況や社会の活動状況の経緯や結果を記録したもので、その地域、時代の出来事を後世に伝えるための貴重な歴史的資料である。

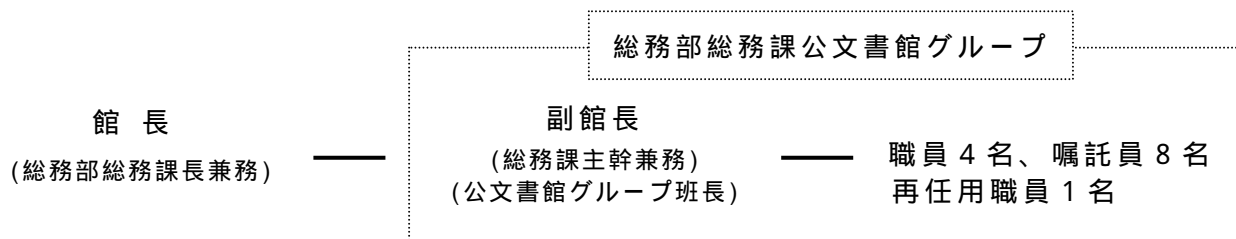
公文書館は、そうした歴史的価値のある県の公文書その他資料を継続的に収集し、整理し、及び保存するとともに、県民の共有財産としてその活用を図り、学術及び文化の発展に役立てることを目的としている。

2 沿革

昭54 . 1 . 22	県及び県議会に対し「公文書保存について」要望（愛知県の歴史資料保存をすすめる会代表 塩澤君夫氏）
9 . 26	県議会に対し「公文書保存体制確立について」請願（愛知県の歴史資料保存をすすめる会会員 結城陸郎氏ほか16名）
10 . 22	9月定例県議会において、上記請願を全会一致で採択
55 . 3 . 10	公文書館設立に係る諸課題を調査研究するため、総務部文書課に「公文書館問題研究班」を設置
10 . 17	「公文書館問題調査報告書」を作成
56 . 4 . 13	歴史的資料としての公文書の保存制度（公文書館制度）の試行的発足に伴う保管文書等の取扱いについて（依命通達）
4 . 17	県民有識者参加のもとに「県立公文書館構想懇談会」を設置
12 . 21	同懇談会の座長が知事に「県立公文書館（仮称）の基本的な構想について」の意見書を提出
57 . 5 . 31	県民有識者参加のもとに「県立公文書館運営問題検討会議」を設置
58 . 10 . 27	県立公文書館運営問題検討会議の座長が知事に「県立公文書館（仮称）の運営に関する意見」を提出
61 . 2 . 19	愛知県自治センター竣工
3 . 24	「愛知県公文書館条例」を議決（3月26日公布、7月1日施行）
6 . 25	愛知県公文書館規則公布（7月1日施行）
6 . 30	公文書館開館式典の挙行
7 . 1	公文書館開館（初代館長 藤原恂二）
62 . 12 . 15	公文書館法公布（63年6月1日施行）
63 . 4 . 1	行政委員会等文書収集開始

平 2 . 4 . 1	資料課分掌事務に「県史編さんに関すること」を追加（愛知県行政組織規則の一部改正）
10 . 31	愛知県史資料編さんに関する検討会設置
3 . 9 . 20	愛知県史資料編さんに関する検討会の座長が総務部長に「愛知県史資料編さんに関する報告書」を提出
4 . 6 . 15	愛知県史資料懇談会設置
11 . 12	第 1 8 回全国歴史資料保存利用機関連絡協議会全国大会開催（11月12日・13日）（全史料協・愛知県主催）
5 . 3 . 10	愛知県史資料懇談会会長が知事に「愛知県史資料の調査収集及び県史の編さんについて検討結果報告書」を提出
7 . 16	県史編さん準備会議（全体会議）開催
6 . 4 . 1	愛知県史編纂事業が開始 県史編さん事務が総務部文書課の事務となる
9 . 12 . 1	『愛知県公文書館だより』創刊
11 . 1 .	愛知県公文書館のホームページ開設
4 . 1	総務部文書課の直接管理となる 館長が文書課長兼務、副館長が文書課主幹兼務となる
12 . 4 . 1	部制再編に伴い総務部総務課所管となる 館長が調整監兼総務課長兼務、副館長が総務課主幹兼務となる
14 . 4 . 1	館長が総務部総務課長兼務となる
16 . 3 . 22	所蔵資料検索システムが稼動

3 組 織



4 業 務

公文書館における業務は、次のとおりである。

- (1) 公文書等を収集し、整理し、及び保存すること。
- (2) 公文書等を利用させること。
- (3) 公文書等を展示すること。
- (4) 公文書等に関する調査研究を行うこと。

5 予算額の推移

年度別当初予算額

(単位：千円)

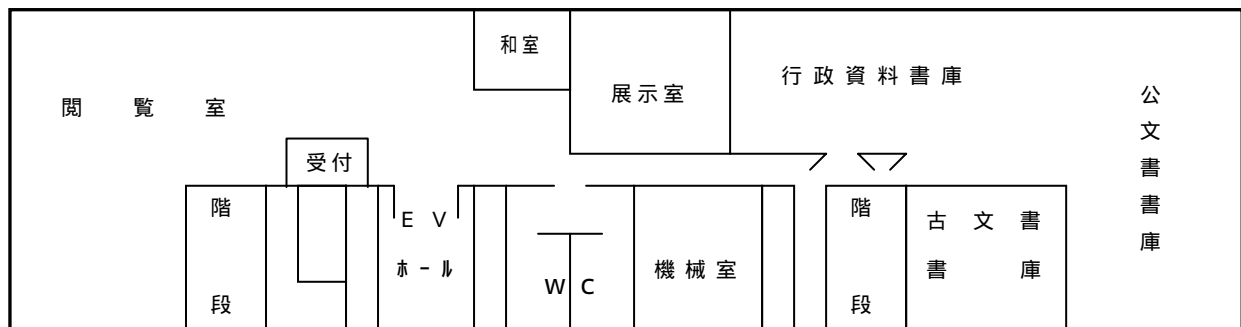
区 分	平成14年度	平成15年度	平成16年度
管理運営費	1,769	4,475	3,057
地籍図複製費	11,635	0	0
文書整理費	2,716	3,022	3,257
計	16,120	7,497	6,314

6 施設の概要

施設の規模	2,279.35㎡		
書 庫	1,229.09㎡	閱 覧 室	254.46㎡
閲覧和室	31.02㎡	展 示 室	112.80㎡
整理室、事務室等	651.98㎡		
ハロンガス消火設備	書庫、整理室、保管室、マイクロ保管庫		
床荷重補強	書庫部分 最高 1,200kg / ㎡		
資料の収蔵能力	約29万冊 (書架延長13.5km)		
公文書館の平面図			

愛知県自治センター

7 階



8 階



7 主な所蔵資料

資 料 区 分	内 容	数 量
名古屋藩庁文書	明治初期における名古屋藩が作成、管理していた文書。旧尾張藩時代から引き継いだものや廃藩置県以後の記録も含まれる。名古屋藩における職制・藩制等の改革に関する一連の文書や、新政府への報告書等がある。	15冊
愛知県庁文書 (明治～昭和初期)	1872(明治5)年、愛知県の成立以後昭和15年までの文書(愛知県成立以前の尾張・三河の旧県庁からの引継文書も含む。)で、開館時に愛知県文化会館から引き継いだもの。草莽諸隊の土族復籍運動に関する文書や、明治期の学務課文書などがある。	177冊
地籍図・地籍帳	1883(明治16)年の内務省達乙第16号によるもので、1884(明治17)年3月17日付け愛知県布達乙第14号に基づき各郡区戸長から提出されたもの。一部欠けている部分もあるが、県下、ほとんどの町村のものを所蔵している。 なお、地籍図については、原図の保護のため、所蔵するすべての図の複製化が終了している。	地籍図2,199枚 地籍帳2,424冊
郡役所文書	1878(明治11)年から1926(大正15)年まで設置された郡役所の文書。郡役所が廃止された後、県庁に引き継がれた文書と、県事務所に引き継がれ、公文書館に移管された文書。	287冊
徳川林政史研究所所蔵 「愛知県庁文書」等	旧藩書類、旧県々書類、学校願伺留、尾三土族名簿、旧名古屋税務監督局所蔵文書など各分野にわたり主に幕末から明治前期にかけての愛知県成立期における本県の状況がわかる文書。	複製本2,056冊
国文学研究資料館史料館所蔵 「愛知県庁文書」等	共進品評博覧会一件、会社関係書類綴、貸下金決議留、北海道移住民一件など兵事、学事、商工、土木を中心とした1880(明治13)年から1907(明治40)年頃の本県に関する文書。	複製本2,404冊

資 料 区 分	内 容	数 量
国立公文書館所蔵 「愛知県史料」	内閣文庫が所蔵する「府県資料」のうちの本県分	複製本23冊
行 政 刊 行 物	明治から現在までの県が作成又は取得した刊行物	約98,000冊・点
古 文 書 ・ 私 文 書	愛知県教育会等文書、宮脇家文書、大槻家文書、大脇家文書など	3,275点

* 他機関所蔵「愛知県庁文書」等について

1938(昭和13)年、現在の県庁舎が竣工し、南武平町から移転する際、多数の古い公文書が廃棄決定され、明治期公文書の多くが尾張徳川黎明会に下附された。その一部が現在、(財)徳川黎明会徳川林政史研究所、国文学研究資料館史料館に所蔵されている。

また、水産総合研究センター中央水産研究所には、水産関係の愛知県庁文書が所蔵されている。

本県では、公文書館設置に際し、これらの機関に所蔵されている県庁文書(徳川林政史研究所所蔵「旧名古屋税務監督局所蔵史料」を含む。)を全てマイクロフィルムで撮影し、複製本を作成して利用できるようにした。

公文書館の業務 - 平成 15 年度の状況 -

1 所蔵状況

平成15年度末現在の所蔵資料は次のとおりである。

(単位：冊・巻・点)

資 料 区 分		数 量	
		14 年度末	15 年度末
公 文 書	原 本	58,649	60,141
	複 製 本	6,869	6,870
	マイクロフィルム	8,579	8,737
	合 計	74,097	75,748
刊 行 物 等	原 本	94,080	95,017
	複 製 本	20	20
	マイクロフィルム	3,052	3,052
	合 計	97,152	98,089
古 文 書 ・ 私 文 書	原 本	3,275	3,275
	複 製 本	27	27
	合 計	3,302	3,302
旧 公 印		270	293
合 計		174,821	177,432

(備考) 上記以外に、資料のデジタルデータ化を行った。

年 度	資料名とその数量(冊・点・枚)	収 録 先
14 年度	地籍帳 2,424	コンパクトディスク 115 枚
15 年度	藩庁文書・県庁文書等 923	コンパクトディスク 24 枚

2 収集状況

(1) 公文書の移管

公文書については、廃棄決定されたものの中から、歴史的価値があると判断されるものを選別・収集している(行政委員会等については、昭和63年度から収集開始)。

平成15年度は、知事部局のほか、教育委員会、人事委員会、地方労働委員会、収用委員会、海区漁業調整委員会、内水面漁場管理委員会、及び公営企業管理者の文書を選別し、移管を受けた。

(2) 30年保存文書の保管と移管

30年保存文書（かつての永年保存文書）については、保存期間が20年を経過し、主務課等から保管の依頼があったものだけを保管する。その後、保存期間が30年を経過し廃棄決定されたものの中から、歴史的価値があると判断されるものを選別・収集し、保存している。

なお、県公報及び官報については、最新のものまで収集し、製本して受け入れている。

(3) 刊行物等の収集

平成15年度公文書等収集状況

県の機関の刊行物は、
 「行政資料の収集及び閲覧に関する規程（平成13年愛知県訓令第4号）」により、県民生活部広報広聴課を経由して収集する方法と、
 「愛知県公文書館公文書等管理規程（昭和61年愛知県訓令第10号）」により、直接収集する方法がある。

県の機関以外の刊行物等は寄贈を受けている。

区 分		数 量
公 文 書	知 事 部 局 本 庁	1,256
	知 事 部 局 地 方 機 関	145
	教 育 委 員 会	48
	選 挙 管 理 委 員 会	3
	人 事 委 員 会	11
	地 方 労 働 委 員 会	19
	収 用 委 員 会	7
	海 区 漁 業 調 整 委 員 会 内 水 面 漁 場 管 理 委 員 会	2
	公 営 企 業 管 理 者	1
	複 製 本 等	159
刊 行 物	県 広 報 ・ 官 報	146
	県 の 機 関	636
	そ の 他	155
古 文 書 ・ 私 文 書		0
旧 公 印		23
合 計		2,611

マイクロフィルム 158 巻を含む。

3 整 理

(1) 公文書

移管を受けた公文書（決裁文書）は、件名目次の作成、データ入力など所要の整理を行い、原則として事案の完結後30年を経過した公文書について、整理が済み次第、順次利用に供している。

平成15年度末現在で、所定の整理を終え利用に供しているものは14,402冊・点（名古屋藩関係記録、郡役所関係文書等を含む。）である。

(2) 刊行物等

平成15年度に収集した刊行物等は937点で、これらについては、必要な整理作業（データ入力、受付印の押印、配架等）を行った。

(3) 古文書・私文書

平成15年度は、古文書・私文書の収集はなかった。

4 保 存

(1) 複製物の作成

収集した原本を保護・保存するため、必要に応じてマイクロフィルムなど複製物を作成し、利用に供している。これまで、明治期の県庁文書などについては複製本等を作成し、地籍図については特殊プリント方式による複製化を行ってきた。

平成14年度の地籍帳に続き、平成15年度には藩庁文書などのマイクロフィルム化及びデジタルデータ化を行った。デジタルデータについては、本館閲覧室のパソコンにより利用に供している。

(2) 公文書等の修復

資料の簡単な修復等については館内で実施している。虫損の甚だしいもの等については外部に委託している。

平成15年度は、虫損の激しかった明治期の県庁文書など8冊及び地籍図1枚の裏打ちを行った。

5 所蔵資料検索システム

県民共有の財産である本館所蔵資料を一層多くの人に利用してもらうため、インターネットによる検索システムを導入し、平成16年3月から提供を開始した。

（特 色）

- ・ 一部資料（主に公文書）については、件名目次のデータベース化を進めており、整備済みのものは、件名による検索や件名目次一覧の表示が可能
- ・ 資料名等の一部入力での検索が可能
- ・ 資料区分別検索のほか、全資料にまたがる検索も可能
- ・ 作成年代については、期間での検索が可能
- ・ 閲覧を希望する場合に必要な閲覧票が、自宅や会社で出力可能
- ・ 本館閲覧室においては、資料検索から閲覧票の出力までを自動的に行えるよう、館内LANを構築した。

6 利用状況

開館時から平成15年度末までの、各年度別の利用状況は次のとおりである。

年 度		11年度まで	12年度	13年度	14年度	15年度	計
開館日数(日)		3,480	233	235	237	240	4,425
入館者数(人)	一般利用	45,161	3,048	3,095	3,118	3,572	57,994
	行政利用	8,152	736	722	840	629	11,079
	計	53,313	3,784	3,817	3,958	4,201	69,073
	1日平均入館者数	15.3	16.2	16.2	16.7	17.5	15.6
利用冊数(冊)	一般利用	52,205	5,310	6,902	6,305	6,251	76,973
	行政利用	37,202	4,076	5,598	3,816	2,504	53,196
	計	89,407	9,386	12,500	10,121	8,755	130,169
	1日平均利用冊数	25.7	40.3	53.2	42.7	36.5	29.4
複写利用枚数(枚)		135,591	28,245	18,527	17,711	22,818	222,892

(1) 一般利用

平成15年度末現在、一般利用の対象になっている資料は、事案の完結後30年を経過した県の公文書（決裁文書）、他機関所蔵の愛知県庁文書のマイクロフィルムと複製本、県公報、官報、刊行物等131,062冊・巻・点である。

月別利用状況

月	開館日数	入館者数(人)	利用冊数(冊・点)	複写件数(件)
4月	18	201	493	55
5月	21	261	401	69
6月	21	254	613	51
7月	22	304	588	60
8月	21	282	837	71
9月	20	223	488	39
10月	22	671	672	84
11月	18	399	487	80
12月	19	231	636	50
1月	19	220	384	61
2月	19	270	406	77
3月	20	256	246	54
計	240	3,572	6,251	751

利用資料の内訳

(単位:冊・巻・点)

項目		11年度まで	12年度	13年度	14年度	15年度	計
公文書	公文書	4,513	341	213	269	442	5,778
	地籍図・地籍帳	13,760	1,718	1,844	2,455	1,554	21,331
	他機関所蔵資料	17,316	2,007	3,110	2,059	1,900	26,392
	公報・官報	5,888	460	604	557	692	8,201
	計	41,477	4,526	5,771	5,340	4,588	61,702
刊行物等	行政刊行物	7,224	440	547	376	502	9,089
	県史・市町村史誌	1,217	119	92	43	112	1,583
	参考図書等	2,287	225	492	546	1,049	4,599
	計	10,728	784	1,131	965	1,663	15,271
合計		52,205	5,310	6,902	6,305	6,251	76,973

(2) 行政利用

平成15年度の部局別行政利用の状況及び開館時から平成15年度までの行政利用状況は次のとおりである。

部局別行政利用状況

部局	項目	閲 覧		借 覧		計	
		人数(人)	点数(冊・点)	人数(人)	点数(冊・点)	人数(人)	点数(冊・点)
知事部局	総務部	158	585	26	42	184	627
	企画振興部	13	58	4	8	17	66
	県民生活部	15	38	4	9	19	47
	環境部	11	94	7	8	18	102
	健康福祉部	49	90	22	32	71	122
	産業労働部	7	43	4	5	11	48
	農林水産部	48	139	38	84	86	223
	建設部	59	197	29	51	88	248
	国際博推進局	0	0	1	1	1	1
	出納事務局	0	0	0	0	0	0
	地方機関	100	908	4	14	104	922
	計	460	2,152	139	254	599	2,406
行政委員会等	企業庁	4	24	1	4	5	28
	議会事務局	1	2	0	0	1	2
	教育委員会	19	51	1	2	20	53
	公安委員会	0	0	0	0	0	0
	選挙管理委員会	0	0	0	0	0	0
	監査委員会	0	0	0	0	0	0
	人事委員会	1	10	0	0	1	10
	地方労働委員会	0	0	0	0	0	0
	収用委員会	2	4	0	0	2	4
	海区漁業調整委員会	1	1	0	0	1	1
	内水面漁場委員会	0	0	0	0	0	0
計	28	92	2	6	30	98	
合計	488	2,244	141	260	629	2,504	

行政利用状況

年度	項目	閲 覧		借 覧		計	
		人数(人)	点数(冊・点)	人数(人)	点数(冊・点)	人数(人)	点数(冊・点)
平成11年度まで		5,584	29,994	2,568	7,208	8,152	37,202
平成12年度		583	3,871	153	205	736	4,076
平成13年度		587	5,345	135	253	722	5,598
平成14年度		662	3,424	178	392	840	3,816
平成15年度		488	2,244	141	260	629	2,504
計		7,904	44,878	3,175	8,318	11,079	53,196

7 展 示

本館では、公文書館制度の普及と資料の利用促進を目的に、展示室において所蔵資料を中心とした展示を行っている。

常設展のほか、平成15年度は下記のとおり企画展を開催した。また常設展示の中にコーナーを設けてのミニ展示「名古屋城下の町並み ～三之丸周辺と建中寺周辺～」を平成16年3月3日(水)から3月24日(水)まで開催した。

第29回企画展

期 間 平成15年10月1日(水)～11月28日(金)

テーマ 明日に備えて - 史料に見る愛知の地震 -

東海地震の想定震源域が見直され、地震防災対策強化地域が拡大指定されたり、東南海・南海地震対策の推進に関する法律が制定されるなど、この地域における地震への備えがますます重要となってきたことから、地震をテーマに取り上げた。

愛知県に関わりのあった江戸時代以降の震災時の状況を、公文書や古文書、刊行物、絵図、写真などで紹介するとともに、被害予測図などのパネルを使い、防災意識の喚起にも努めた。



8 調査研究

本館では、公文書等の収集、整理、保存及び利用の業務を行うに当たって、公文書等に関する内容、保存状況、歴史等についての調査研究を行っている。

調査研究の成果は、資料の収集、保存やレファレンス、企画展示に活用している。

また、他機関所蔵「愛知県庁文書」(複製)等の内容研究・件名目次の作成については、国文学研究資料館史料館所蔵の複製資料2,404冊のうち593冊を平成15年度末までに終了した。

9 機関紙の発行

公文書館について広く県民に知らせ、利用促進を図るため、『愛知県公文書館だより』第8号(平成15年11月1日)を発行した。

利用案内

- 1 開館時間
午前 9 時 ~ 午後 5 時
- 2 休館日
土曜日、日曜日、国民の祝日
年末年始（12月28日 ~ 1月4日）
整理期間（春季10日以内）
- 3 複写
有料 一部できない資料もあります。
- 4 展示
展示室において所蔵資料を利用しての展示を行います。

案内地図



地下鉄名城線「市役所」駅下車 5 番出口
市バス・名鉄バス（基幹バス）「市役所」下車
名鉄バス（空港バス）「県庁前」下車

愛知県公文書館年報

平成 16 年 6 月 発 行

発行 愛知県公文書館

名古屋市中区三の丸二丁目 3 番 2 号

愛知県自治センター内

Tel 052-954-6025(ダイヤルイン)

Fax 052-954-6902

ホームページ <http://www.pref.aichi.jp/kobunshokan/>

E-メール kobunshokan@pref.aichi.lg.jp